

## 青年教育與就業儲蓄帳戶方案

# 探索成長・遨遊未來

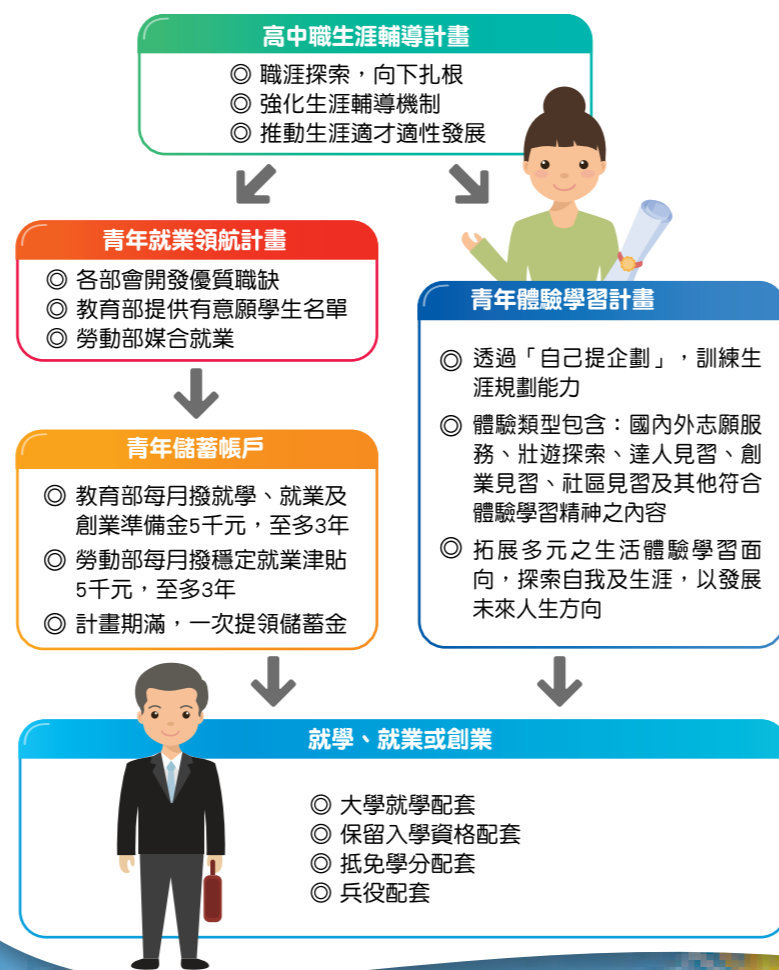
## 方案篇

## 探索成長・遨遊未來

在臺灣，8成以上的高中職學生畢業後，集體搭上升學列車。許多人在還沒來得及充分探索自己前，便進入大學科系就讀。

為了讓高中職應屆畢業的你，有更多探索自我的機會，除了升學直達車外，教育部另外提供「職場體驗」、「學習及國際體驗」2班列車，幫助你釐清人生方向，為未來念大學、工作做好準備。

高中職畢業，除了念大學，你值得放膽探索青春！

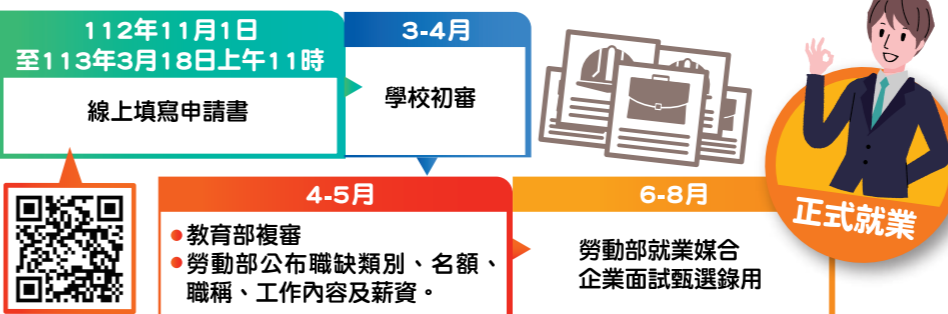


## 青年教育與就業儲蓄帳戶方案 | 參與資格

- 中華民國設有戶籍之高中職應屆畢業生都可以參加(教育部核定產學攜手合作計畫除外)。
- 參與此方案，不需要統測、學測成績，但仍鼓勵你自我檢測，參加入學考試。考取大專校院後，請主動向教育部提出申請，以協助向錄取大學辦理保留入學資格或休學。

## 職場體驗 | 青年就業領航計畫及青年儲蓄帳戶

- 請線上填寫2或3年之「職場體驗申請書」，包括：基本資料、自傳及職場探索規劃。經學校初審，並由教育部複審通過後，推薦參與勞動部就業媒合。
- 由各部會開發優質職缺，勞動部每年4到5月公布職缺類別、職缺名額、職稱、工作內容及薪資。6到8月協助你進行就業媒合，經企業面試甄選錄用，正式參與職場體驗。
- 在職場體驗期間，政府將為你設置「青年儲蓄帳戶」，每人每月存入1萬元，並於計畫期滿後，1次提領儲蓄金。
- 勞動部就業服務員會協助你媒合找工作，請務必參加勞動部舉辦的徵才活動，本方案沒有委託或授權其他單位(例如：人力仲介公司、協會、大專校院等)辦理就業媒合。
- 就學與就業都是個人意願，本方案沒有限制必須就讀特定學分班，或於特定企業工作，才能正式加入計畫呦！



## 學習及國際體驗 | 青年體驗學習計畫

- 須提出2或3年之「體驗學習企劃」，經學校初審，並由教育部複審通過後，執行計畫。
- 體驗類型分成國內外志願服務、壯遊探索、達人見習、創業見習、社區見習及其他符合體驗學習精神的內容，也可以結合多種體驗類型。



## 計畫完成，若想繼續升學如何銜接？

參加「青年就業領航計畫」或「青年體驗學習計畫」，滿2年(職場體驗或執行計畫累計600日以上)或3年(900日以上)，若想繼續升學，有3種就學管道：

- **特殊選才**：免持統測或學測成績，透過書審(含雙週誌及體驗學習報告書)、面試或實作測驗參加甄試。
  - **甄選入學或申請入學**：持原畢業學年度統測或學測成績作為第1階段篩選或檢定依據，第2階段以體驗資歷(含雙週誌及體驗學習報告書)參加甄試。
  - **彈性選系**：畢業當學年度已考取大專校院，並辦理保留入學資格或休學者，想變更原錄取學系時，於學校規定期間持體驗資歷向學校申請轉系，並經學校審查通過後予以錄取。
- 有意願繼續升學的你，如果想知道詳細招生時程及規定等，請於計畫完成前1年的11月至12月詳閱各就學管道簡章。





## 青年就業領航計畫

### 申請

#### 我想參加職場體驗，有誰能指導寫申請書呢？申請書內容包含什麼呢？

- 各校都有1位本方案的專責種子教師，可以協助說明本方案內容，並提供個別生涯輔導，也會指導如何撰寫申請書。種子教師由各校指定，你可以至教務處、學務處、實習處、輔導處(室)或進修部洽詢你學校的種子教師提供協助。
- 申請書內容包括：基本資料、自傳及職場探索規劃等。

### 職缺媒合

#### 什麼是優質職缺？

優質職缺要符合具發展性、技術性、安全性、優於最低工資水準、優良的勞動條件(含須具備勞健保)；其中安全性與優良的勞動條件為必要條件。也就是說，教育部與勞動部會從學生和家長的角度檢視職缺能不能學到一技之長？薪水是否高於勞動基準法規定？對未來的發展有沒有幫助？希望讓青年有職場體驗外，更能有助於未來的發展。

#### 我想知道目前有哪些優質職缺？可以在家裡附近的地區工作嗎？

- 勞動部會彙整各部會開發的職缺，預定每年4至5月正式公布職缺類別、職缺名額、職稱、工作內容及薪資。
- 提供的職缺將包含北、中、南、東等區域，勞動部將依你的希望工作地點，協助你媒合就業。

#### 我要如何參與就業媒合？

- 你可以參與勞動部在6到8月舉辦的分區專案媒合活動(就業博覽會)、單一或聯合徵才、專人就業媒合服務等方式，透過這些媒合活動，選擇自己想要的工作求職，經過企業甄選錄用後，就可以正式上班。
- 要特別提醒的是，就業媒合會由勞動部就業服務員協助，請務必參加勞動部舉辦的徵才活動，本方案沒有委託或授權其他單位(例如：人力仲介公司、協會、大專校院等)辦理就業媒合。
- 就學與就業都是個人意願，本方案沒有限制必須就讀特定學分班，或於特定企業工作，才能正式加入計畫呦！

### 青年儲蓄帳戶

#### 可以每個月提領儲蓄金嗎？

教育部「就學、就業及創業準備金」及勞動部「穩定就業津貼」(以下合稱儲蓄金)屬儲蓄

性質，執行計畫期間，政府會按季撥入你的虛擬帳戶，計畫完成後，就可以1次提領；如果中途變更期程或退出計畫，經由教育部與勞動部共同審查通過，就可以1次提領具有工作事實累計天數的儲蓄金。

#### 什麼是虛擬帳戶？計畫執行期間，如何查詢儲蓄金的金額呢？

在計畫執行期間，教育部會為你設置名叫「青年儲蓄帳戶」的虛擬帳戶。教育部與勞動部將按季撥入前1季儲蓄金，由臺灣銀行辦理撥款手續。參與職場體驗正式就業的青年可於方案填報系統(<https://young.cloud.ncnu.edu.tw/>)查詢「青年儲蓄帳戶」內儲蓄金的金額。



### 轉職及進修規定

#### 成功媒合之後，我什麼時候正式上班呢？計畫執行期間，我能不能轉職呢？

- 職缺媒合成功，經與雇主合意投保就業保險後，就可以正式上班。
- 依本方案規定，正式上班後，如果想要轉職，1年只能申請轉職1次，每次轉職期間不能超過2個月，並記得離職15日內要通知勞動部就業服務員，以即時協助轉職就業媒合。
- 有關轉職相關規定，如果有疑問，請務必向勞動部就業服務員確認喔。

#### 我可以一邊進行「職場體驗」或「學習及國際體驗」，一邊就讀大學具有正式學籍的學位嗎？

- 無論是大學日間部或進修部，都屬於具有正式學籍的學位。
- 如果是大學日間部，於執行計畫期間都不能就讀；如果是大學進修部，執行計畫第2年起，經雇主同意，就可以報考就讀大學進修學制學士班。
- 如果違反上述進修規定，經查證屬實，違反期間不予補助，且經通知限期改善而屆期未改善者，視同退出本方案。

#### 我可以一邊進行職場體驗，一邊就讀學分班、推廣教育或證照課程嗎？

可以喔！青年於執行計畫期間，經雇主同意，可以修讀未具正式學籍之推廣教育課程(含學分班)、證照技能課程或在職訓練等。



## 青年體驗學習計畫

#### 青年體驗學習的類型分成哪一些呢？只能選擇其中一種嗎？

青年體驗分成國內外志願服務、壯遊探索、達人見習、創業見習、社區見習及其他符合體驗學習精神的內容，你可以選擇其中一種，也可以結合多種體驗類型。



### 我該如何填寫體驗學習企劃內容呢？

申請書內容包含企劃發想、體驗學習規劃主題與內容及執行方法、行(期)程、預算規劃及來源、預期效益等。申請書得以文字撰寫企劃書或錄製影音方式提供，若採影音方式，須就申請書主要項目說明企劃內容並提供連結網址，申請過程可洽詢學校的種子教師提供協助。青年經學校初審推薦後，教育部將辦理企劃輔導營，協助青年修正文字企劃書，再進行複審。



#### 執行計畫前，我需要繳交什麼相關文件嗎？

- 國內外志願服務類：執行企劃前，要先提出相關單位同意書。國內志願服務者應先於國內完成志工基礎訓練及特殊訓練，取得志願服務紀錄冊，並於完成志願服務後取得運用單位於服務紀錄冊登錄時數或發給服務(時數)證明。
- 國內外達人見習、創業見習及社區見習類：執行企劃前，要先提出相關單位同意書。

#### 青年體驗學習計畫有補助經費嗎？

本計畫無「青年儲蓄帳戶」經費補助，但教育部酌予補助保險、交通、住宿及出國手續費等執行企劃經費(每執行滿1年最高6萬元)。

#### 教育部是不是會媒合青年和體驗學習單位呢？

教育部在壯遊體驗學習網/「青年體驗學習計畫」/相關資源(<http://youthtravel.tw>)提供各種體驗學習管道的資源，你在寫企劃的時候可參考，需要自己洽詢聯繫，教育部沒有提供媒合。



#### 在執行企劃期間，教育部會不會幫我辦理保險呢？

體驗學習執行期間須自行辦理保險，投保等值或優於意外險至少新臺幣200萬元及醫療保險至少20萬元，並須於執行前提供保險單予教育部備查。

#### 如果在國外發生意外需要協助，我該怎麼辦呢？

外交部領事事務局網站(<http://www.boca.gov.tw>)「旅外安全」專區包含旅外國人急難救助、旅外安全資訊、出國登錄、緊急聯絡中心等資訊，可瀏覽洽詢相關單位提供協助，另建議出國前至網站「出國登錄」網頁登錄個人緊急聯絡資訊。



## 就學配套/兵役配套

#### 各大學都可以因參與方案辦理保留入學資格或休學嗎？

可以喔。凡是參與本方案的青年，高中職畢業當學年度如有考取大專校院，於註冊前已確定執行計畫，可以憑參與本方案之事由，向大學申請辦理保留入學資格或休學，且不列入學校

原定保留入學資格或休學之年限。屆時請主動向教育部洽詢詳細辦理方式並提出申請，以協助向錄取大學辦理保留入學資格或休學。

#### 參加本方案，我想繼續就學，有什麼配套措施？

青年參加「青年就業領航計畫」或「青年體驗學習計畫」完成2年(職場體驗或執行計畫累計600日以上)或3年(900日以上)計畫後，大學端規劃特殊選才、甄選入學或申請入學及彈性選系等3種就學配套，且職場、學習及國際體驗等資歷，都可以納入成績採計項目。

#### 什麼是特殊選才就學管道？要看學科成績嗎？

特殊選才就學管道不需要統測或學測成績，主要著重職場、學習及國際體驗資歷(含雙週誌及體驗學習報告書)，占總分至少60%，另外，學校也可以採書面審查、面試或實作等方式辦理。

#### 畢業當年度的學測、統測成績可不可以保留？並作為就學依據？

可以的。參加甄選入學或申請入學第1階段可採用原畢業年度的統測或學測成績，第2階段指定項目甄試，著重於職場、學習及國際體驗等資歷(含雙週誌及體驗學習報告書)，占總分至少60%，另外，各校亦得另訂面試、實作測驗等項目。

#### 以前的成績或獎狀可以用嗎？

已經取得的原畢業年度統測或學測成績通過甄選入學或申請入學第1階段後，高中職在學期間所取得的競賽成績或證照，都可以保留作為第2階段指定項目甄試的備審資料。

#### 參加方案後確定未來就讀領域，可以更改原錄取的學系嗎？

可以的。針對已考取並辦理保留入學資格或休學者，參加本方案滿2年(600日以上)或3年(900日以上)者，返校後如想變更原錄取學系，請詢問學校申請轉系的相關規定，學校將參考職場、學習及國際體驗等資歷(含雙週誌及體驗學習報告書)進行審查，通過後予以錄取。如原校沒有想唸的科系，建議參加特殊選才就學管道。

#### 就學配套措施有哪些大學提供名額？

教育部將於每年1至2月針對參與本方案的學生進行就學意願調查，鼓勵一般大學及技專校院提供相關科系及招生名額。



#### 我想參加方案，但沒有學籍就要當兵，該怎麼辦呢？

- 青年就業領航計畫：參與計畫之青年只要確定媒合成功，在計畫執行期間都可以辦理暫緩徵兵處理。
- 青年體驗學習計畫：經教育部審查通過，即可辦理暫緩徵兵處理。



青年教育與就業儲蓄帳戶專區  
◀請掃描QRcode進入專區網站了解更多  
教育部服務專線：(02)7736-5422